

MAA-AINESLUPAHAKEMUS

(Maa-aineslaki 555/1981)

Viranomaisen merkinnät

Kyseessä on

- uusi lupahakemus
 jatkolupahakemus (MAL 10:3 §), tiedot aiemmasta maa-ainesluvasta

Haetaan lupaa aloittaa maa-ainesten ottaminen ennen lupapäätöksen lainvoimaisuutta (MAL 21 §)

Perustelut aineiden ottamiseksi ennen lupapäätöksen lainvoimaisuutta sekä esitys vakuudeksi niiden haittojen, vahinkojen ja kustannusten korvaamisesta, jotka päätöksen kumoaminen tai luvan muuttaminen voi aiheuttaa

1. HAKIJA

Nimi tai toiminimi Sami Tiensuu	Y-tunnus
Postiosoite	
Sähköpostiosoite sami@saminporotila.fi	Puhelinnumero 0400-185340

2. YHTEYSHENKILÖ- JA LASKUTUSTIEDOT

Nimi Sami Tiensuu	Postiosoite
Sähköpostiosoite sami@saminporotila.fi	Puhelinnumero 0400-185 340
Laskutusosoite (postiosoite tai verkkolaskuosoite/OVT-tunnus, välittäjä-tunnus ja viite) toimitettu erillisellä liitteellä	

3. OTTAMISALUEEN SIJAINTI, KIINTEISTÖTIEDOT SEKÄ KAAVOITUSTILANNE

Kunta, kylä/kaupunginosa Kolari	Ottamisalueen nimi Ala-Mäntyvaaran maa-ainesalue	
Kiinteistötunnus/-tunnukset 273-404-13-6	Tilan nimi/nimet Mäki-Vesala	
Ottamisalueen keskipisteen koordinaatit (ETRS-TM35FIN) pohjoiskoordinaatti 7463518 itäkoordinaatti 382026		
Kiinteistön omistaja ja yhteystiedot sekä selvitys hakijan hallintaoikeudesta ottamispaikkaan Hakija omistaa kiinteistön		
Ottamisalueen rajanaapurit ja muut mahdolliset asianosaiset <input checked="" type="checkbox"/> Tiedot on esitetty erillisellä liitelomakkeella 6010c		
Ottamisalueen ja sen ympäristön kaavoitustilanne <input checked="" type="checkbox"/> Maakuntakaava, kaavamerkintä mk 8013 <input type="checkbox"/> Yleiskaava, kaavamerkintä <input type="checkbox"/> Asemakaava, kaavamerkintä	Sijaitseeko ottamisalue pohjavesi-alueella? <input type="checkbox"/> kyllä <input checked="" type="checkbox"/> ei <input type="checkbox"/> osittain	Sijaitseeko ottamisalue meren tai vesistön rantavyöhykkeellä? <input type="checkbox"/> kyllä <input checked="" type="checkbox"/> ei

<input type="checkbox"/> Poikkeamispäätös <input type="checkbox"/> Ei oikeusvaikutteista kaavaa <input type="checkbox"/> Kaavamuuos vireillä	Pohjavesialueen nimi ja tunnus	
--	--------------------------------	--

4. OTETTAVA MAA-AINES JA OTTAMISEN JÄRJESTÄMINEN

Otettavan aineksen kokonaismäärä (k-m ³) 50 000	Arvioitu vuotuinen ottamismäärä (k-m ³) 5000	Ottamisaika (vuotta) 10	Ottamisalueen pinta-ala (ha) 1,6
Alin ottamistaso (m, N2000 -korkeusjärjestelmä) 194,50	Pohjaveden pinnan ylin korkeustaso (m, N2000, havaintopiste, havaintoaika) ---	Pohjaveden pinnan keskimääräinen korkeustaso (m, N2000) ---	

Otettavan aineksen laatu	Määrä (k-m ³)
Kalliokiviaines	49500
Sora ja hiekka	
Moreeni	
Siltti ja savi	
Eloperäiset maa-ainekset	500

Otettavan aineksen käyttötarkoitus	Prosenttiosuus tai sanallinen kuvaus
Asfalttituotanto	
Betonituotanto	
Rakennuskivituotanto	
Raidesepeli	
Teiden rakentaminen ja tienpito	95%
Täytöt	
Muu käyttötarkoitus	5%

Onko alueelle tarkoitus sijoittaa kivenmurskaamo?

kyllä
 ei

Lisätiedot
Tuotantajakson ajaksi 5-15pv/ jakso, siirrettävä murska-asema

Esitys vakuudeksi (MAL 12 §)
2200€

Ottamistoiminnassa syntyvä kaivannaisjäte (laatu, määrä, hyödyntäminen)
Pintamaat n. 350m³, käytetään maisemointiin. Kannot ja hakkuutähteet n. 150m³ myydään hyödynnettäväksi esim. hakkeeksi.

Tiedot on esitetty liitteessä tai ottamissuunnitelmassa

Yleiskuvaus ottamisen, ottamiseen liittyvien toimintojen ja liikenteen järjestämisestä
Maa-ainesten ottoa suoritetaan suunnitelmakartassa osoitetulla alueella ottoalue1, ottosuuntanuolien mukaisesti ja poikkileikkauksissa esitettyyn ottotasoon. Alin ottotaso on +194.50 (N2000). Ottaminen suoritetaan louhimalla.

Alueelta saatavat maa-ainekset ovat louhe ja kivimurske, jotka käytettäisiin lähialueiden tarpeisiin, lähinnä tienpitoon. Tarvittaessa maa-ainesta voidaan käsitellä seulomalla ja murskaamalla, murskaustoimintaa on kuitenkin vähäisesti, alle 50vrk luvan voimassaolo aikana.

Alueelle ei tällä hetkellä ole kunnollista tietä vaan vierestä kulkee talvitien pohja. Kulku alueelle tapahtuu Vesalantie 14-16 välistä lähtevältä metsäautotieltä ja tarkoituksena on parantaa talvitie kuorma-autojen kestäväksi ja rakentaa tie ottoalueelle asti.

Louhintaa, murskausta, kuormausta sekä kuljetusta suoritetaan alueella maanantaista lauantaihin klo. 7 - 20 välisenä aikana ja poikkeustapauksessa sunnuntaisin klo. 8-18 välisenä aikana.

Yleiskuvaus ottamisalueesta, ottamisalueen ja sen ympäristön luonnonolosuhteista sekä hankkeen vaikutuksista ympäristöön ja luonnonolosuhteisiin ja toimenpiteistä ympäristön hoitamiseksi

Kolarin keskusta sijaitsee n. 22 kilometrin etäisyydellä ottoalueelta luoteen suuntaan katsottuna.

Maastomuodoiltaan alue on muusta maastosta nouseva kumpu, jossa kasvaa tiheähköä mäntymetsää. Alueen ulkopuolisella alueella kasvaa harvaa mäntyvaltaista metsää, mutta vetisemmällä alueella on myös koivuja ja soistuvaa maastoa.

Alueen läheisyydessä on Kärsimystenmaja (museoviraston kyppiaineiston mukaan muu kulttuuriperintökohde 1000020398) n. 380 metriä ottoalueesta.

Lähin asutus on n. 414 metrin etäisyydellä ottoalueen reunasta mitattuna luoteen suuntaan.

Ottaminen suoritetaan siten, että vaikutukset ympäröivään luontoon ja maisemakuvaan ovat mahdollisimman vähäisiä, eikä toiminnasta aiheudu ympäristölle vaaraa eikä kohtuullisin kustannuksin vältettävissä olevaa haittaa.

Alueella harjoitetaan murskaustoimintaa vähäisesti, alle 50 vrk luvan voimassaoloaikana. Murskauslaitoksen yhteyteen varataan riittävästi sekä öljynimeytysmateriaalia, että alkusammutuskalustoa onnettomuustilanteiden varalle. Murskauslaitos sijoitetaan alueen pohjalle, jotta meluhaitta ympäristöön olisi mahdollisimman vähäinen. Aluetta ympäröi puusto, sekä murska pystytään sijoittamaan niin alhaiselle tasolle, että meluhaitta ja pölyhaitta jäävät todella vähäiseksi. Lisäksi todetaan, että murskauksia ei ole joka vuosi ja ne ovat lyhyt kestoisia.

Kun maa-ainesten ottotoiminta päättyy, ottoalue siistitään sekä maisemoidaan, jonka jälkeen se palautetaan alkuperäiseen käyttöön. Mikäli alue ei metsity luonnollisesti, voidaan alueelle istuttaa alueelle ominaisten puulajien taimia, kuten mäntyä. Sopiva taimitiheys on 2500 taimia hehtaarilla.

5. LIITTEET

Kiinteistöjen omistusoikeuteen ja ottamisen järjestämiseen liittyvät sopimukset ja asiakirjat

- Hallintaoikeusselvitys ottamispaikkaan
- Kiinteistön omistajan antama kirjallinen suostumus luvan hakemiseen
- Luettelo ottamisalueen rajanaapureista ja muista mahdollisista asianosaisista (lomake 6010c)
- Kiinteistörekisteriote ja kiinteistörekisterin karttaote
- Selvitys naapurien kuulemisesta
- Selvitys tieoikeuksista
- Valtakirja

Ottamissuunnitelma ja kaivannaisjätteen jätehuoltosuunnitelma

- Ottamissuunnitelma
- Kaivannaisjätteen jätehuoltosuunnitelma

Kartat ja leikkauspiirustukset

- Yleiskartta
- Sijaintikartta
- Kaavakartta- ja kaavamääräysote
- Suunnitelmakartta
- Leikkauspiirustukset

Muut liitteet

- Ympäristövaikutusten arviointiselostus ja YVA-yhteysviranomaisen perusteltu päätelmä
- Luonnonsuojelulain 65 §:n mukainen Natura-arvioinnin tarveharkinta
- Muu, mikä? ely-keskuksen ennakkolausunto

6. ALLEKIRJOITUS

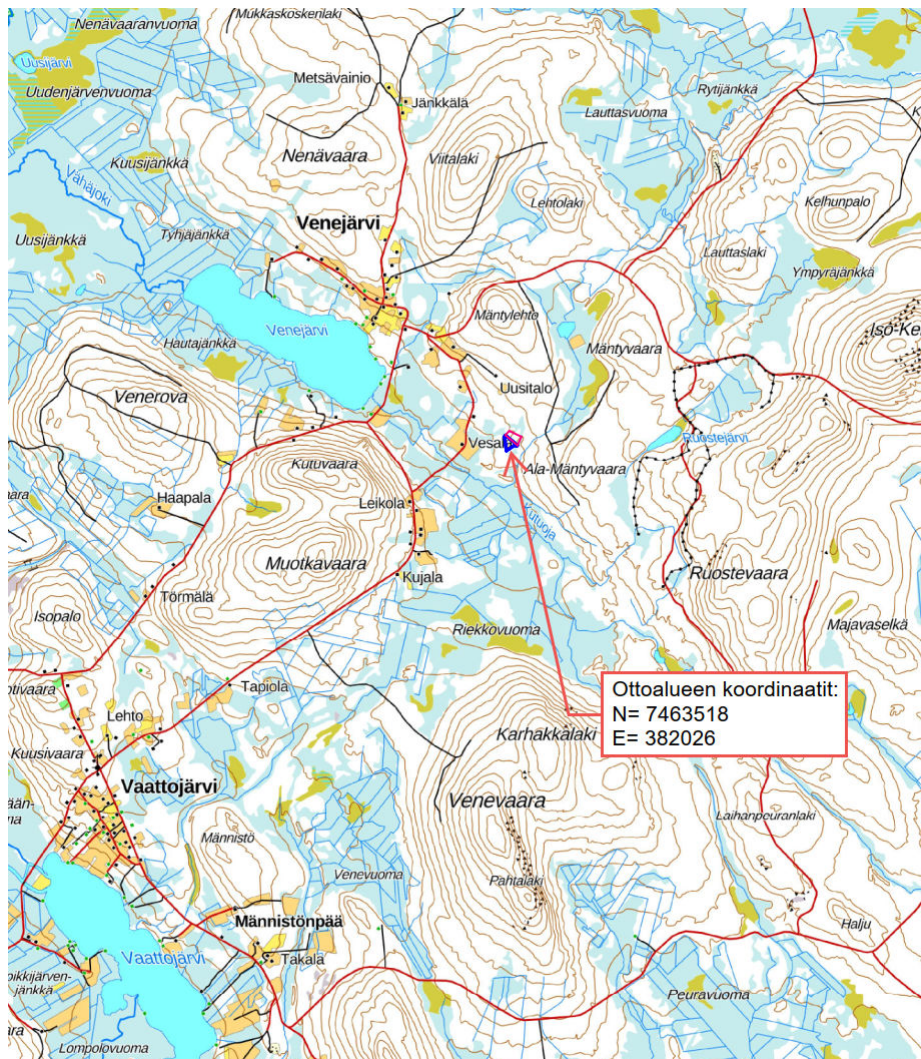
Paikka ja päivämäärä

Rovaniemellä 26.2.2024

Allekirjoitus (tarvittaessa)

Nimen selvennys

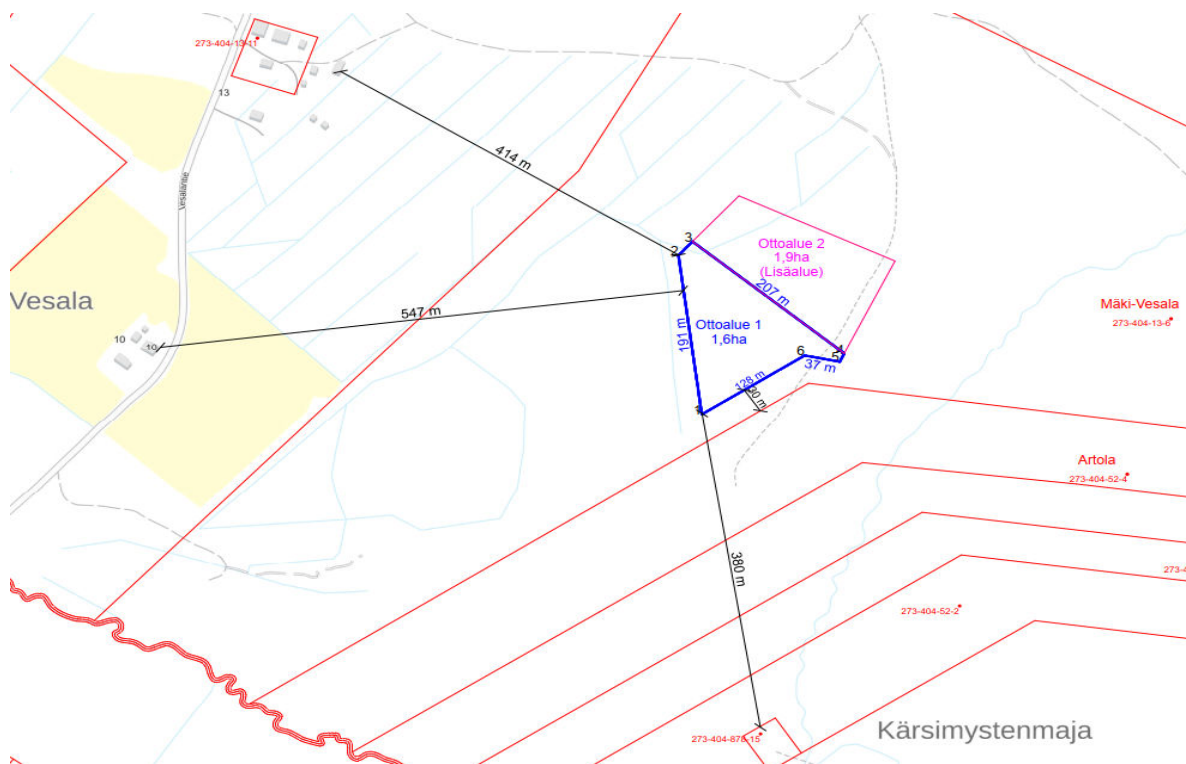
MAA-AINESTEN OTTOSUUNNITELMA ALA-MÄNTYVAARAN MAA-AINESALUE



1. Hanketiedot

Ala-Mäntyvaaran maa-ainesalue sijaitsee Kolarin kunnassa, Venejärven kylässä, Ala-Mäntyvaaran lähistöllä. Alueelle ei tällä hetkellä ole kunnollista tietä vaan vierestä kulkee talvitien pohja. Kulku alueelle tapahtuu Vesalantie 14-16 välistä lähtevältä metsäautotieltä ja tarkoituksena on parantaa talvitie kuorma-autojen kestäväksi. Kolarin keskusta sijaitsee n. 22 kilometrin etäisyydellä ottoalueelta luoteen suuntaan katsottuna.

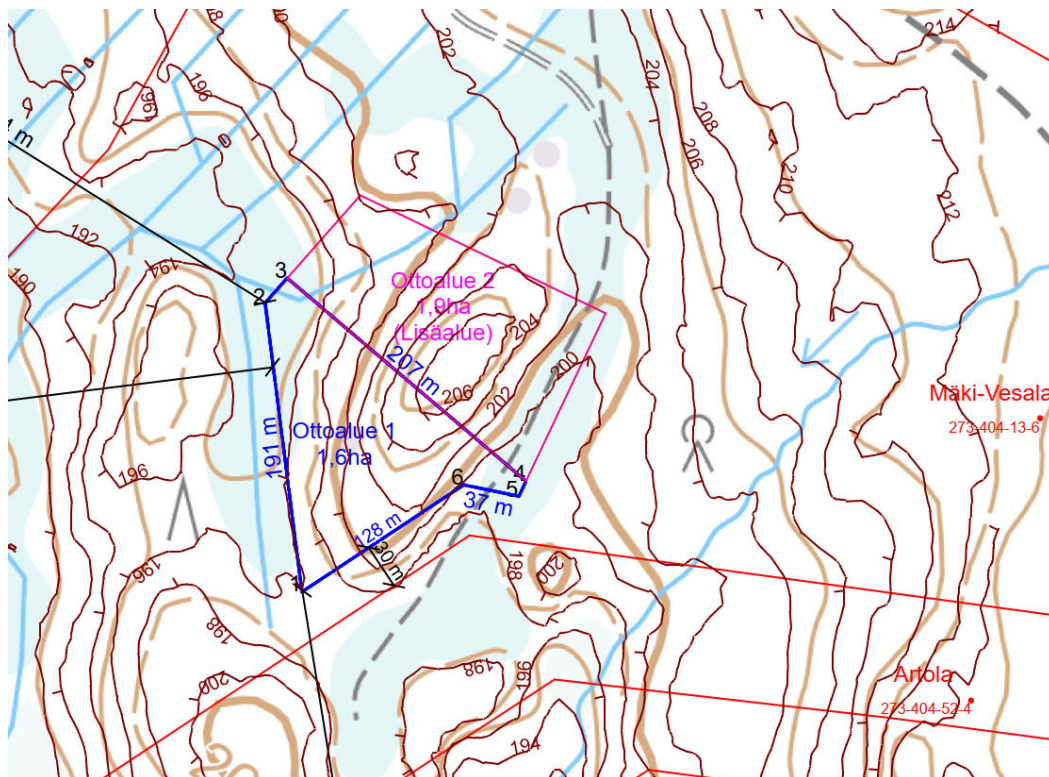
Sami Tiensuu hakee maa-aineslupaa tilan 273-404-13-6 Mäki-Vesala alueelle. Suunniteltu kokonaisottomäärä on 50 000 m³ kymmenen (10) vuoden ajalle. Vuosittaisen ottomäärän arvioidaan olevan keskimäärin 5000 m³ ja enintään 10 000 m³. Alueelta saatavat maa-ainekset ovat louhe ja kivimurske, jotka käytettäisiin lähialueiden tarpeisiin, lähinnä tienpitoon. Tarvittaessa maa-ainesta voidaan käsitellä seulomalla ja murskaamalla, murskaustoimintaa on kuitenkin vähäisesti, alle 50vrk luvan voimassaolo aikana.



Kuva 1: Ala-Mäntyvaaran ottoalueen sijainti ja suojaetäisyyksiä

2. Alueen nykytila

Alue on luonnontilainen mäntymetsäinen kumpu.



Kuva 2: Ote nykytilanteen kartasta

Maastomuodoiltaan alue on muusta maastosta nouseva kumpu, jossa kasvaa tiheähköä mäntymetsää. Alueen ulkopuolisella alueella kasvaa harvaa mäntyvaltaista metsää, mutta vetisemmällä alueella on myös koivuja ja soistuvaa maastoa. Alueen läheisyydessä on Kärsimystenmaja (museoviraston kyppiaineiston mukaan muu kulttuuriperintökohde 1000020398) n. 380 metriä ottoalueesta. Linkki sivustolle <https://www.kyppi.fi/to.aspx?id=112.1000020398>

Lähin asutus on n. 414 metrin etäisyydellä ottoalueen reunasta mitattuna luoteen suuntaan.

Ottoalueen koordinaatit ovat seuraavat:

ETRS TM35 FIN N = 7463518 ja E = 382026

3. Luonnonolosuhteet ja maankäyttö

Maa-ainesten ottoalue sijoittuu Tunturilapin maakuntakaavassa alueeseen KURTAKKO - VENEJÄRVI - VAATTOJÄRVI mk 8013, joka on Seudullisesti merkittävä maaseutualue. Alueella säilytetään ja kehitetään monipuolisesti maaseudun elinkeinoja, palveluja, asutusta ja kulttuuriympäristöä. Edistetään matkailu- ja ohjelmapalveluiden yhteistoimintaa Ylläksen kanssa ja otetaan huomioon myös kaivoksen tuomat mahdollisuudet. Täydennysrakentamisen tulisi tukeutua nykyiseen kylärakenteeseen ja rakentamistavaltaan sopeutua kulttuurihistoriallisesti arvokkaaseen ympäristöön.

Alueella syntyvät hule- ja sulamisvedet imeytynevät hyvin huokoiseen maaperään. Ottamistoiminta aloitetaan luoteiskulmauksesta, jossa vallitseva maanpinta on lähimpänä alinta ottotasoa +194,50. Tämä sen vuoksi, että saadaan tarvittaessa hulevesille luonnollinen menoväylä alueelta pois. Hulevedet kulkeutuvat metsäojia pitkin n. kilometrin matkan ja laskevat Kutuojaan, joka laskee Venejärveen.

Hakijan toimesta on Ely-keskukselta kysytty ennakkolausunto tähän ottamisasiaan. Ennakkolausunnossaan *Lapin ELY-keskus toteaa, että suunniteltu hankealue sijoittuu Venejärven valtakunnallisesti arvokkaalle maisema-alueelle (VAM150157), joka on päivitysinventoitu valtakunnallisen päivitysinventoinnin yhteydessä. Venejärven kylämaisema on tunnusomainen ja edustava Aapa-Lapin syrjäinen vaaranrinnekylä. Sen arvot perustuvat perinteiseen kylärakenteeseen, avoimena säilyneeseen viljelymaisemaan sekä liikkumisen, niittytalouden, keräilyn ja eränkävyn kannalta merkittävään Teuravuoman suoalueeseen. Teuravuoman suoalueeseen liittyy myös runsas esihistoriallisen ajan kulttuuriperintö. Suolakeutta halkoo kulttuurihistoriallisesti arvokas Teuravuoman telatie.*

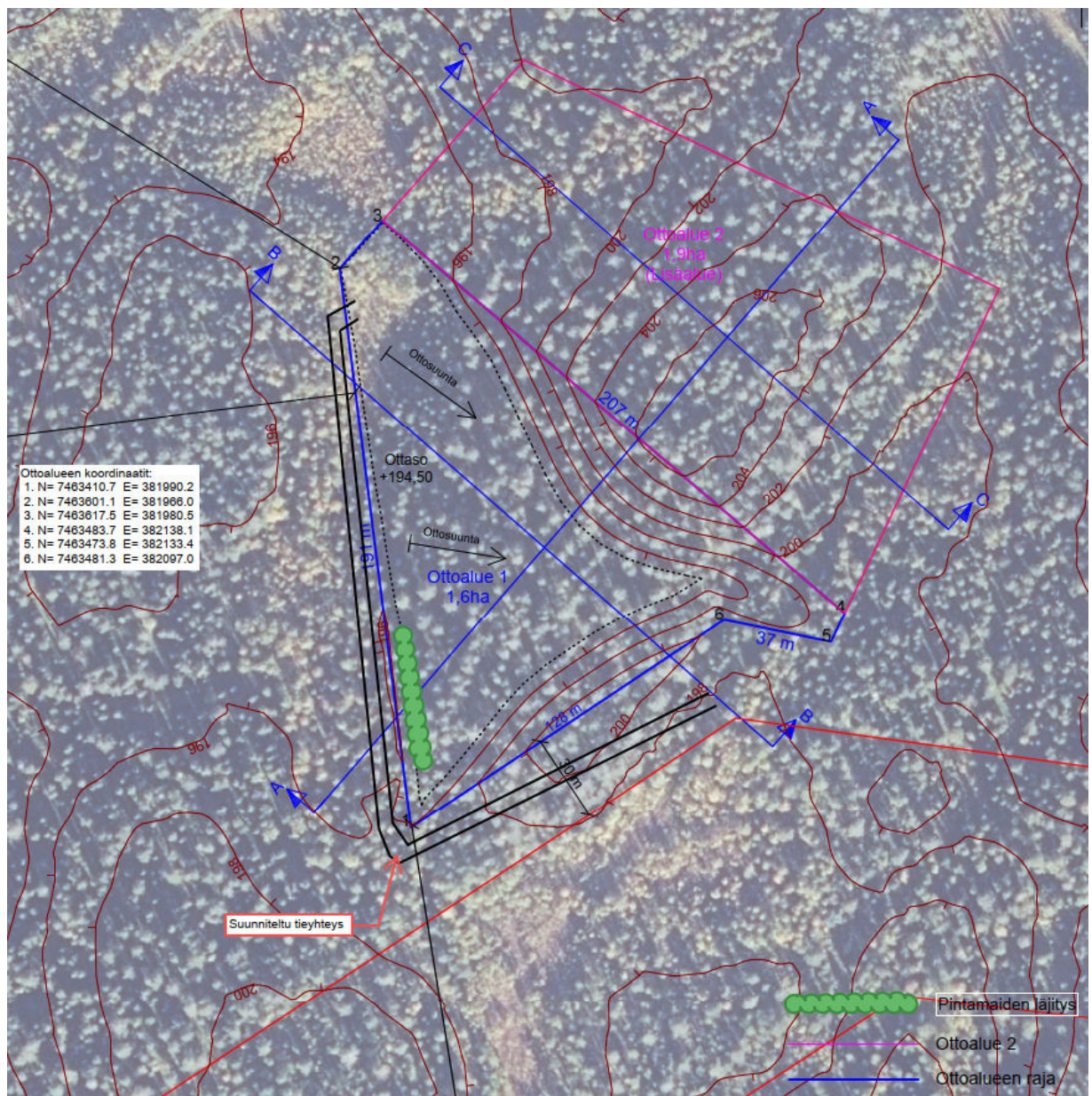
ELY-keskus katsoo, ettei maa-ainesten otto suunnitelmassa esitetyllä tavalla merkittävästi heikennä Venejärven maisema-alueen niitä arvoja, joiden perusteella alue on luokiteltu valtakunnallisesti arvokkaaksi maisema-alueeksi.

ELY-keskus toteaa, että Natura 2000-ohjelmaan Tornionjoen-Muonionjoen vesistö (FI1301912) kuuluvaan Kutuojaan on suunniteltua maa-ainesten ottoalueelta matkaa noin 600 metriä. ELY-keskus myös toteaa, että hankkeen vaikutusalueella ei ole tiedossa olevia luonnonsuojelulain nojalla koko maassa rauhoitettujen kasvilajien, uhanalaisten lajien tai erityisesti suojeltavien lajien esiintymiä ja eläinten havaintopaikkoja, eikä luontodirektiivin (92/43/ETY) liitteiden II ja IV lajien esiintymiä ja eläinten havaintopaikkoja tai muitakaan luonnonsuojelullisia tekijöitä, joilla voisi olla vaikutusta hankkeen toteuttamiseen.

Alueella ei ole muita hakijan tiedossa olevia rajoituksia eikä toimenpidekieltoja, jotka voisivat olla maa-ainesten ottamisen esteenä.

4. Suunnitellut ottamistoimenpiteet

Maa-ainesten ottoa suoritetaan suunnitelmakartassa osoitetulla alueella ottoalue1, ottosuuntanuolien mukaisesti ja poikkileikkauksissa esitettyyn ottotasoon. Alin ottotaso on +194.50 (N2000). Ottaminen suoritetaan louhimalla.



Kuva 3: Ote ottosuunnitelmakartasta

Ottoalue1 on tässä hakemuksessa se mihin ottamistoiminta kokonaisuudessaan kohdistuu. Ottoalue2/lisäalue on mukana sen vuoksi, että tulevaisuudessa on helpompi hakea uutta maa-ainesten ottolupaa. Ottotoiminnan eteneminen on riippuvainen maa-ainesten kysynnästä.

Maa-aineksia jalostetaan tarvittaessa sekä murskaamalla, että seulomalla. Maa-ainesten irrottaminen tapahtuu louhimalla, jonka jälkeen irrotettu maa-aines siirretään varastokasoihin, joko jalostettavaksi tai suoraan hyödynnettäväksi louheena. Ottoalueen maisemointia suoritetaan ottotoiminnan aikana tarvittaessa ja mikäli se on mahdollista suorittaa ottotoimintaa liikaa haittaamatta.

Maa-ainesten murskaamiseen käytetään esimerkiksi kolmivaiheista murskauslaitosta, johon louhe syötetään, joko pyöräkuormaajan tai kaivinkoneen avulla. Ylisuuret kivet tarvittaessa rikotaan ennen murskausta esim. hydraulisella iskuvasaralla varustetulla kaivinkoneella. Valmis kivimurske lajitellaan seulomalla ja valmiit maa-ainestuotteet siirretään varastoitavaksi maa-ainesalueen pohjalle tuotelajeittain. Murskausta arvioidaan olevan alueella vähäisesti, alle 50 vrk luvan voimassaolo aikana.

Murskauslaitos on tyypiltään siirrettävä ja se on sijoitettuna alueelle ainoastaan murskaustöiden tuotantajakson ajaksi. Murskaustöiden tuotantojaksojen määrä vaihtelee vuosittain maa-ainesten kysynnän mukaan ja yhden tuotantojakson pituus on keskimäärin 5 - 15 vuorokautta. Tuotantojaksoja arvioidaan olevan vuosittain 0-1kpl. Kaikkina toimintavuosina ei välttämättä ole tarvetta murskaamiselle.

Louhintaa, murskausta, kuormausta sekä kuljetusta suoritetaan alueella maanantaista lauantaihin klo. 7 - 20 välisenä aikana ja poikkeustapauksessa sunnuntaisin klo. 8-18 välisenä aikana.

5. Liikennejärjestelyt ja turvallisuus

Maa-ainesten siirtoihin käytetään Vesalantietä, Vaattojärventietä, Venejärventietä sekä yleisiä tieyhteyksiä.

Ottotoiminnan aikana kiinnitetään huomiota työturvallisuuteen. Jyrkät rintaukset merkitään maastoon esimerkiksi lippusiimalla tai aitaamalla alue tarkoitukseen sopivalla aidalla. Alueen toiminnasta vastaamaan nimetään vastuuhenkilö, jonka yhteystiedot (ja tieto vastuuhenkilön vaihtumisesta) ilmoitetaan tämän luvan valvontaviranomaiselle. Vastuuhenkilö huolehtii mm. alueen käytöstä, valvonnasta ja lupamääräysten noudattamisesta.

6. Toimet ympäristövaikutusten vähentämiseksi

Alueella noudatetaan lupaviranomaisen antamia ohjeita ja määräyksiä. Ottaminen suoritetaan siten, että vaikutukset ympäröivään luontoon ja maisemakuvaan ovat mahdollisimman vähäisiä, eikä toiminnasta aiheudu ympäristölle vaaraa eikä kohtuullisin kustannuksin vältettävissä olevaa haittaa. Alueella harjoitetaan murskaustoimintaa vähäisesti, alle 50 vrk luvan voimassaoloaikana. Murskauslaitoksen yhteyteen varataan riittävästi sekä öljynimeytysmateriaalia, että alkusammutuskalustoa onnettomuustilanteiden varalle. Murskauslaitos sijoitetaan alueen pohjalle, jotta meluhaitta ympäristöön olisi mahdollisimman vähäinen. Aluetta ympäröi puusto, sekä murska pystytään sijoittamaan niin alhaiselle tasolle, että meluhaitta ja pölyhaitta jäävät todella vähäiseksi. Lisäksi todetaan, että murskauksia ei ole joka vuosi ja ne ovat lyhyt kestoisia.

Louhimisen suorittaa siihen erikoistunut yritys. Yritys vastaa louhimisen turvallisuudesta lain vaatimalla tavalla. Louhimisesta ei oikein tehtynä ole vaaraa ympäristölle ja se on lyhyt kestoinen. Louhintakentän poraaminen vie aikaa n. 1-2 työpäivää ja itse räjäytys on hyvin lyhyt kestoinen, 1-2sekuntia.

Alueella ei suorita työkoneiden huoltoja tai pesuja, ainoastaan pienet ja kaikkein välttämättömimmät huoltotoimenpiteet ovat mahdollisia. Välttämättömillä huoltotoimenpiteillä tarkoitetaan sellaisia pieniä huoltotoimenpiteitä, jotka ovat ennalta-arvaamattomia ja odottamattomia, mutta luonteeltaan lievähköjä

vikatilanteita, jonka vuoksi on toteutettava huoltotoimenpide niiden syntypaikalla ja -hetkellä välittömästi. Tällöinkin käytetään työkoneen alla maaperän ja pohjaveden suojaamiseksi maaperästä eristävää alustaa kuten öljynimeytysmattoa tai muuta vastaavaa alustaa. Alueella ei säilytetä polttoaineita eikä voiteluaineita. Ne tuodaan paikalle tarvittaessa esim. peräkärryn päällä olevalla polttoainetankilla.

Kun maa-ainesten ottotoiminta päättyy, ottoalue siistitään sekä maisemoidaan, jonka jälkeen se palautetaan alkuperäiseen käyttöön.

7. Maisemointi ja alueen jälkikäyttö

Maisemoinnin ja alueen jälkikäytön tavoitteena on, että ottoalueen lopputilanne maisemoinnin jälkeen olisi mahdollisimman monimuotoinen ja ympäröivään maisemaan mahdollisimman hyvin sopiva kokonaisuus.

Ottamistoiminnan jälkeen alue palautetaan metsätaloukseen. Alueen maisemointia tehdään myös mahdollisuuksien mukaan ottotoiminnan aikana. Ottamistoiminnan aikana muodostuneet luiskat muotoillaan kaltevuuteen 1:3 ja taitekohdat pyöristetään luontoon sopiviksi. Ottoalueen tiivistyneet kulkutiet möyhennetään kuohkeiksi ja alueen pohjatasoa muotoillaan siten, että se ei ole tasainen kenttä.

Maaston muotoiluun käytetään alueelta saatavia maa-aineksia ja varastoituja pintamaita. Pintamaita käytetään myös alueen verhoiluun sekä alueen pohjalla kasvualustana. Kasvualustaa rakennettaessa tulee huomioida, että se on tulevalle kasvustolle riittävän paksu ja kasvulle suotuisa. Paras lopputulos saavutetaan, jos alueelta kuoritut pintamaat voidaan levittää alueelle takaisin alkuperäisessä järjestyksessään. Hyvin toteutettuna maisemoinnin toimenpiteet turvaavat myös pohjaveden muodostumisolosuhteet ja suojaavat sitä likaantumiselta.

Mikäli alue ei metsity luonnollisesti, voidaan alueelle istuttaa alueelle ominaisten puulajien taimia, kuten mäntyä. Sopiva taimitiheys on 2500 taimia hehtaarilla.

8. Jätehuolto

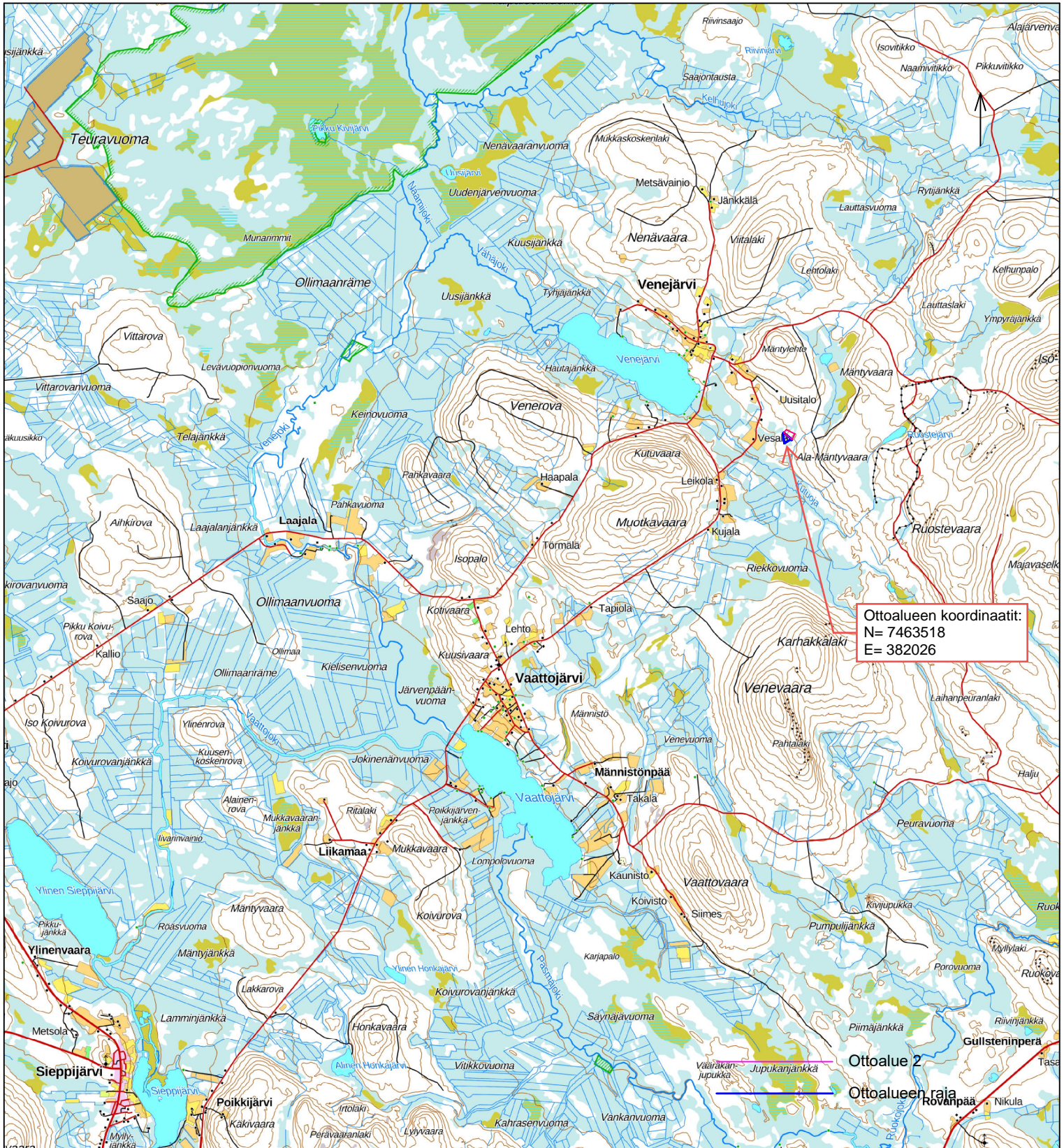
Ylijäämä maat/kaivannaisjäte tai maisemointiin kelpaamattomat maat hävitetään asian mukaisesti kaatopaikalle. Toiminnasta on laadittu kaivannaisjätteiden jätehuoltosuunnitelma.

Alueella syntyvät jätteet lajitellaan ja hyödynnettäväksi kelpaavat jätteet toimitetaan kierrätykseen ja kierrätykseen kelpaamattomat jätteet toimitetaan lähimmälle eco-asemalle.

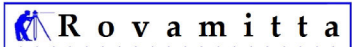
Mahdollisten pienten huoltotoimenpiteiden vaaralliset jätteet toimitetaan niin pian kuin mahdollista vaarallisten jätteiden vastaanottoon Lapiokuusikon jäteasemalle.

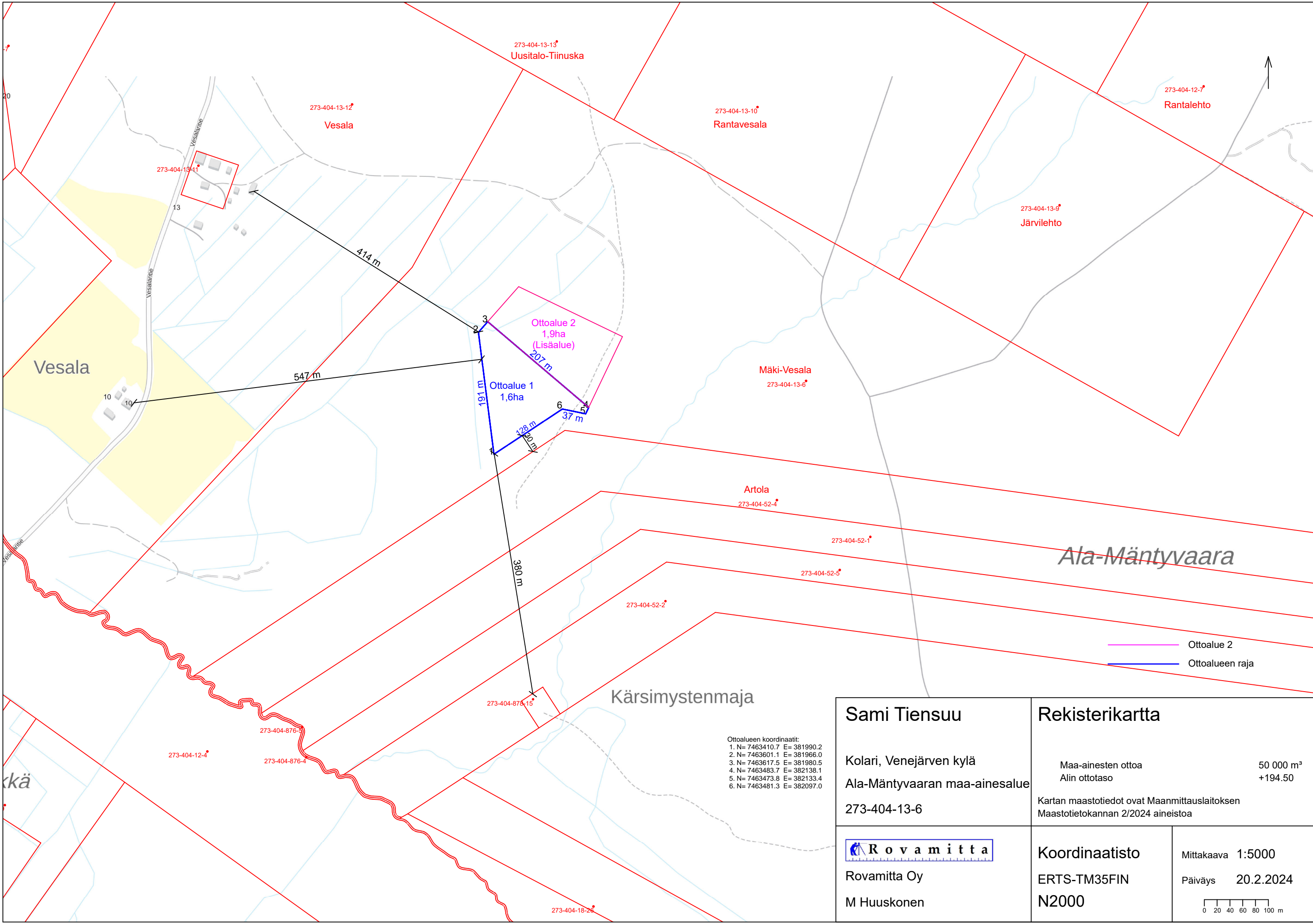
Ottosuunnitelman liitekartat

Liite 1	Lähestymiskartta A4, MK 1:100 000
Liite 2	Rekisterikartta, suojaetäisyydet A3, MK 1:5000
Liite 3.1	Nykyinen tilanne A4, MML maastokartalla
Liite 3.2	Nykyinen tilanne A4, MML taustakartalla
Liite 4.1	Tuleva tilanne A4, MML taustakartalla MK 1:5000
Liite 4.2	Tuleva tilanne A4, MML taustakartalla MK 1:2000
Liite 5	Ottosuunnitelmakartta, A4, MML ilmakuvalla v.2023
Liitteet 6.1-6.3	Leikkauspiirustukset A - C
Liite 7	Tunturilapin maakuntakaavan karttaote
Liite 8	Kiinteistörekisteriote
Liite 9	Kiinteistörekisterinkarttaote
Liite 10	Jätehuoltosuunnitelma
Liite 11	Asianosaiset kaavake 6010c
Liite 12	Kiinteistön omistajan yhteystiedot
Liite 13	Ely-keskuksen ennakkolausunto



Ottoalueen koordinaatit:
N= 7463518
E= 382026

<p>Sami Tiensuu</p> <p>Kolari, Venejärven kylä Ala-Mäntyvaaran maa-ainesalue</p> <p>273-404-13-6</p>	<p>Lähetysmiskartta</p> <p>Maa-ainesten otto 50 000 m³ Alin ottotaso +194.50</p> <p>Kartan maastotiedot ovat Maanmittauslaitoksen Maastotietokannan 2/2024 aineistoa</p>
<p> Rovamitta</p> <p>Rovamitta Oy M Huuskonen</p>	<p>Koordinaatisto</p> <p>ERTS-TM35FIN N2000</p> <p>Mittakaava 1:100000 Päiväys 22.2.2024</p> <p>0 500 1000 1500 2000 m</p>



273-404-13-13
Uusitalo-Tiinuska

273-404-13-12
Vesala

273-404-13-10
Rantavesala

273-404-12-7
Rantalehto

273-404-13-11

273-404-13-9
Järvilehto

Vesala

Ottoalue 2
1,9ha
(Lisäalue)

Ottoalue 1
1,6ha

Mäki-Vesala
273-404-13-6

Artola
273-404-52-4

Ala-Mäntyvaara

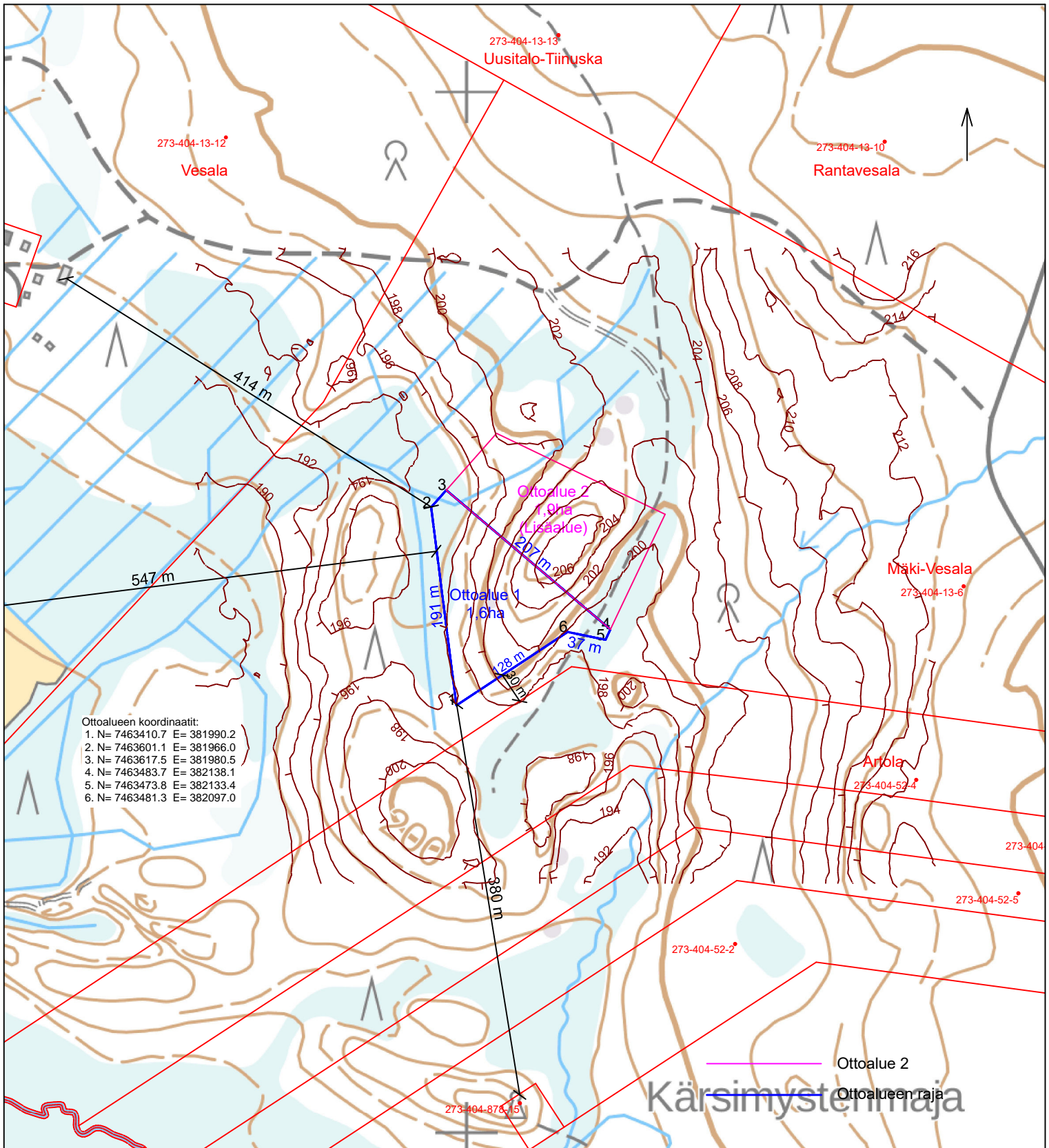
Kärsimystenmaja

273-404-875-15

Ottoalueen koordinaatit:
 1. N= 7463410.7 E= 381990.2
 2. N= 7463601.1 E= 381966.0
 3. N= 7463617.5 E= 381980.5
 4. N= 7463483.7 E= 382138.1
 5. N= 7463473.8 E= 382133.4
 6. N= 7463481.3 E= 382097.0

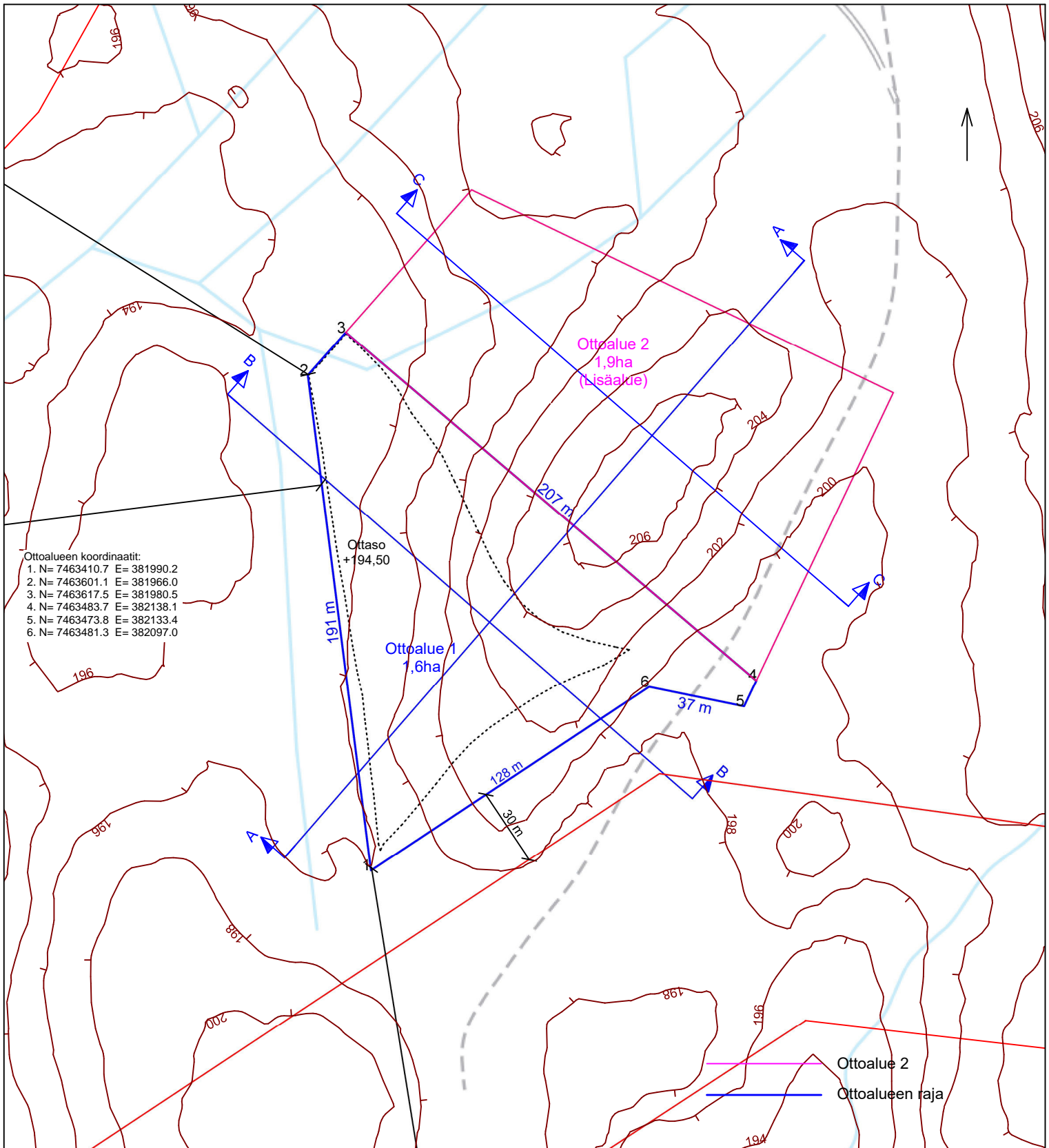
— Ottoalue 2
 — Ottoalueen raja

<p>Sami Tiensuu</p> <p>Kolari, Venejärven kylä</p> <p>Ala-Mäntyvaaran maa-ainosalue</p> <p>273-404-13-6</p>		<p>Rekisterikartta</p> <p>Maa-ainesten ottoa 50 000 m³</p> <p>Alin ottotaso +194.50</p> <p>Kartan maastotiedot ovat Maanmittauslaitoksen Maastotietokannan 2/2024 aineistoa</p>	
<p> Rovamitta</p> <p>Rovamitta Oy</p> <p>M Huuskonen</p>		<p>Koordinaatisto</p> <p>ERTS-TM35FIN</p> <p>N2000</p>	
		<p>Mittakaava 1:5000</p> <p>Päiväys 20.2.2024</p> <p></p>	



Ottoalueen koordinaatit:
 1. N= 7463410.7 E= 381990.2
 2. N= 7463601.1 E= 381966.0
 3. N= 7463617.5 E= 381980.5
 4. N= 7463483.7 E= 382138.1
 5. N= 7463473.8 E= 382133.4
 6. N= 7463481.3 E= 382097.0

<p>Sami Tiensuu</p> <p>Kolari, Venejärven kylä Ala-Mäntyvaaran maa-ainesalue 273-404-13-6</p>	<p>Nykytilanne kartta</p> <p>Maa-ainesten otto 50 000 m³ Alin ottotaso +194.50</p> <p>Kartan maastotiedot ovat Maanmittauslaitoksen Maastotietokannan 2/2024 aineistoa</p>
<p> Rovamitta Oy M Huuskonen</p>	<p>Koordinaatisto</p> <p>ERTS-TM35FIN N2000</p> <p>Mittakaava 1:5000 Päiväys 20.2.2024</p> <p></p>



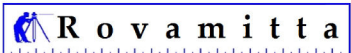
Ottoalueen koordinaatit:
 1. N= 7463410.7 E= 381990.2
 2. N= 7463601.1 E= 381966.0
 3. N= 7463617.5 E= 381980.5
 4. N= 7463483.7 E= 382138.1
 5. N= 7463473.8 E= 382133.4
 6. N= 7463481.3 E= 382097.0

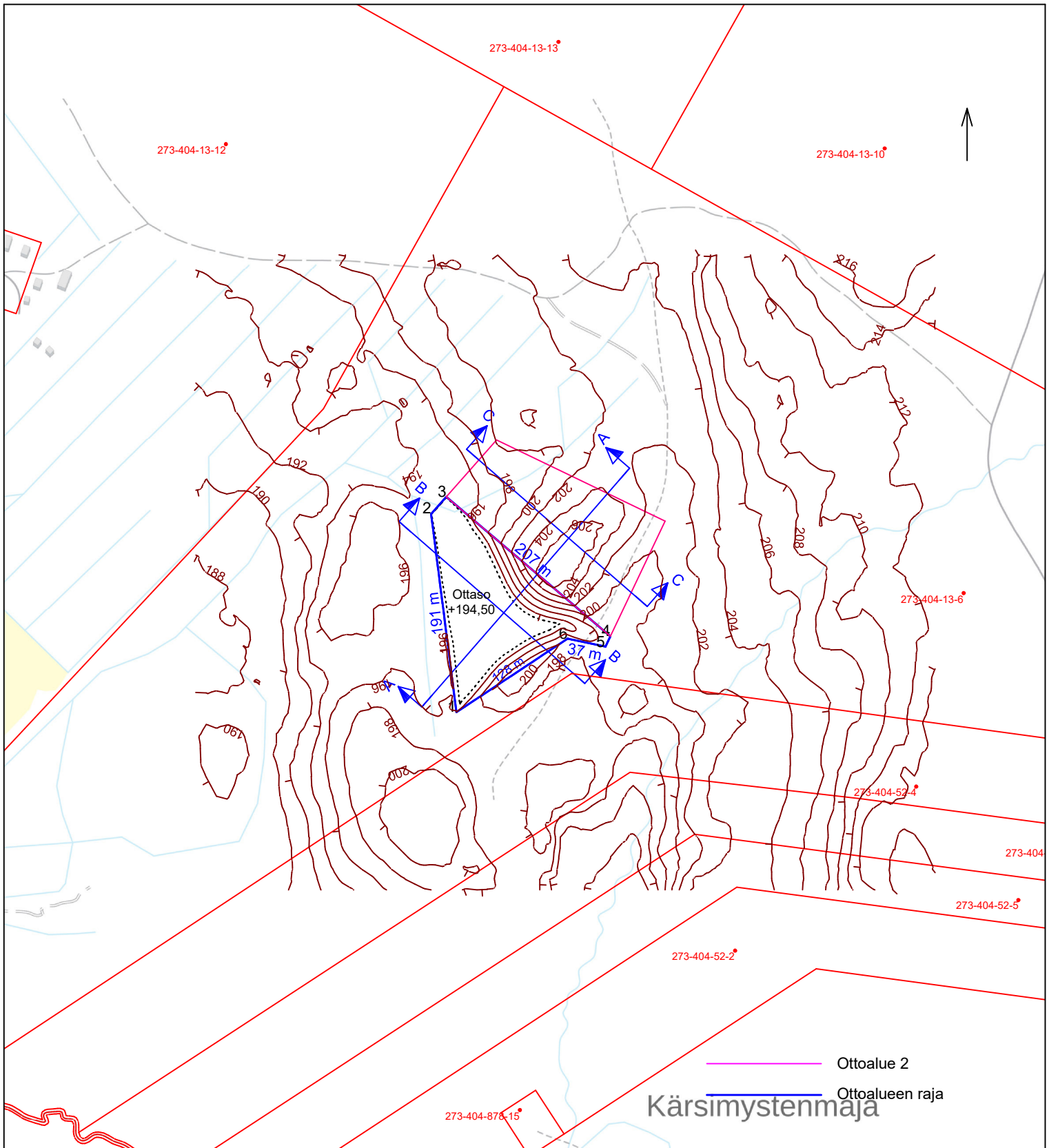
Ottaso
 +194.50

Ottoalue 1
 1,6ha

Ottoalue 2
 1,9ha
 (lisäalue)

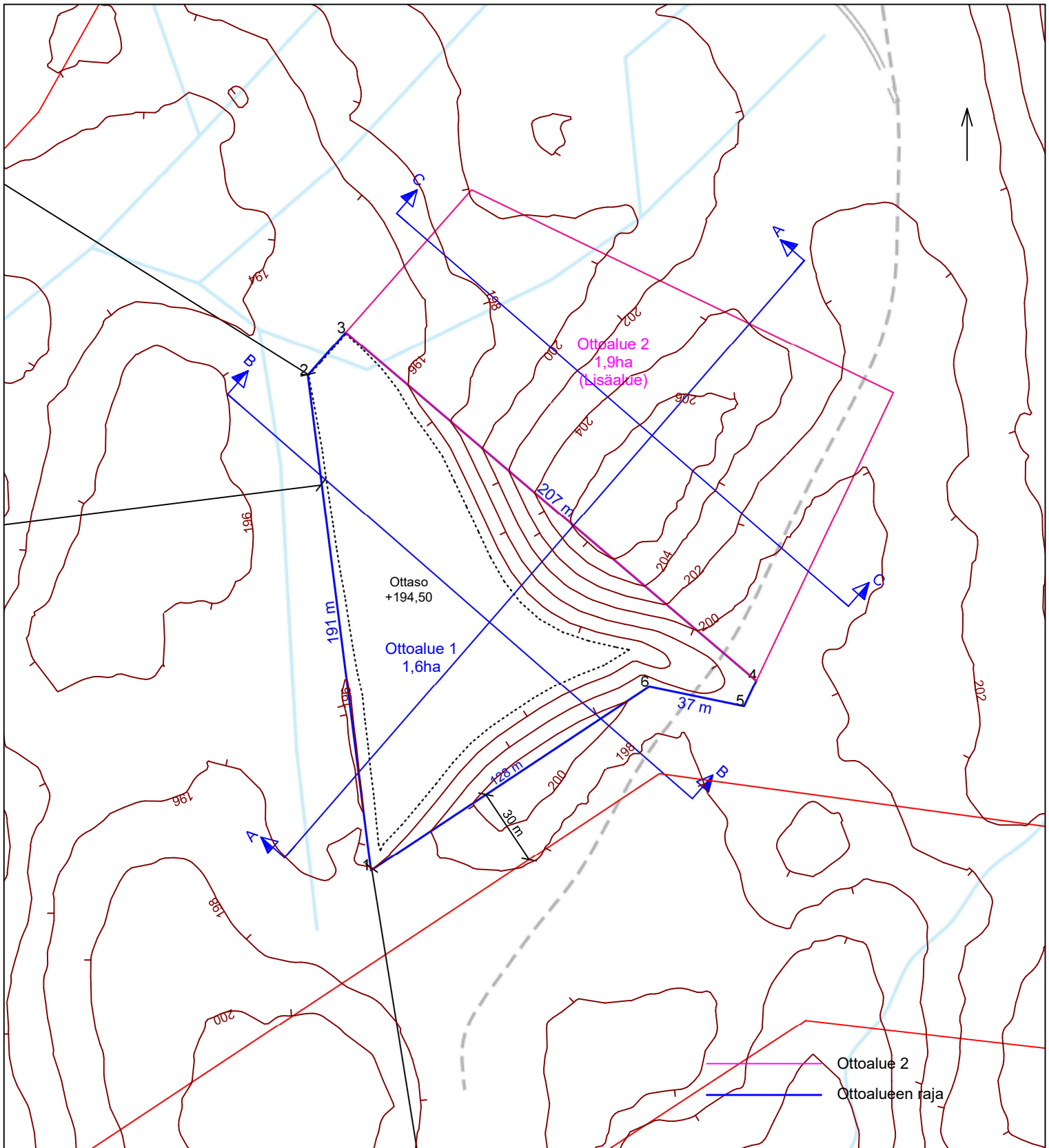
Ottoalue 2
 Ottoalueen raja

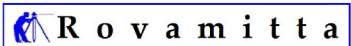
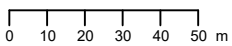
<p>Sami Tiensuu</p> <p>Kolari, Venejärven kylä Ala-Mäntyvaaran maa-ainesalue 273-404-13-6</p>		<p>Nykytilanne kartta taustakartalla</p> <p>Maa-ainesten otto 50 000 m³ Alin ottotaso +194.50</p> <p>Kartan maastotiedot ovat Maanmittauslaitoksen Maastotietokannan 2/2024 aineistoa</p>	
<p> Rovamitta Oy M Huuskonen</p>		<p>Koordinaatisto ERTS-TM35FIN N2000</p> <p>Mittakaava 1:2000 Päiväys 20.2.2024</p> <p>0 10 20 30 40 50 m</p>	

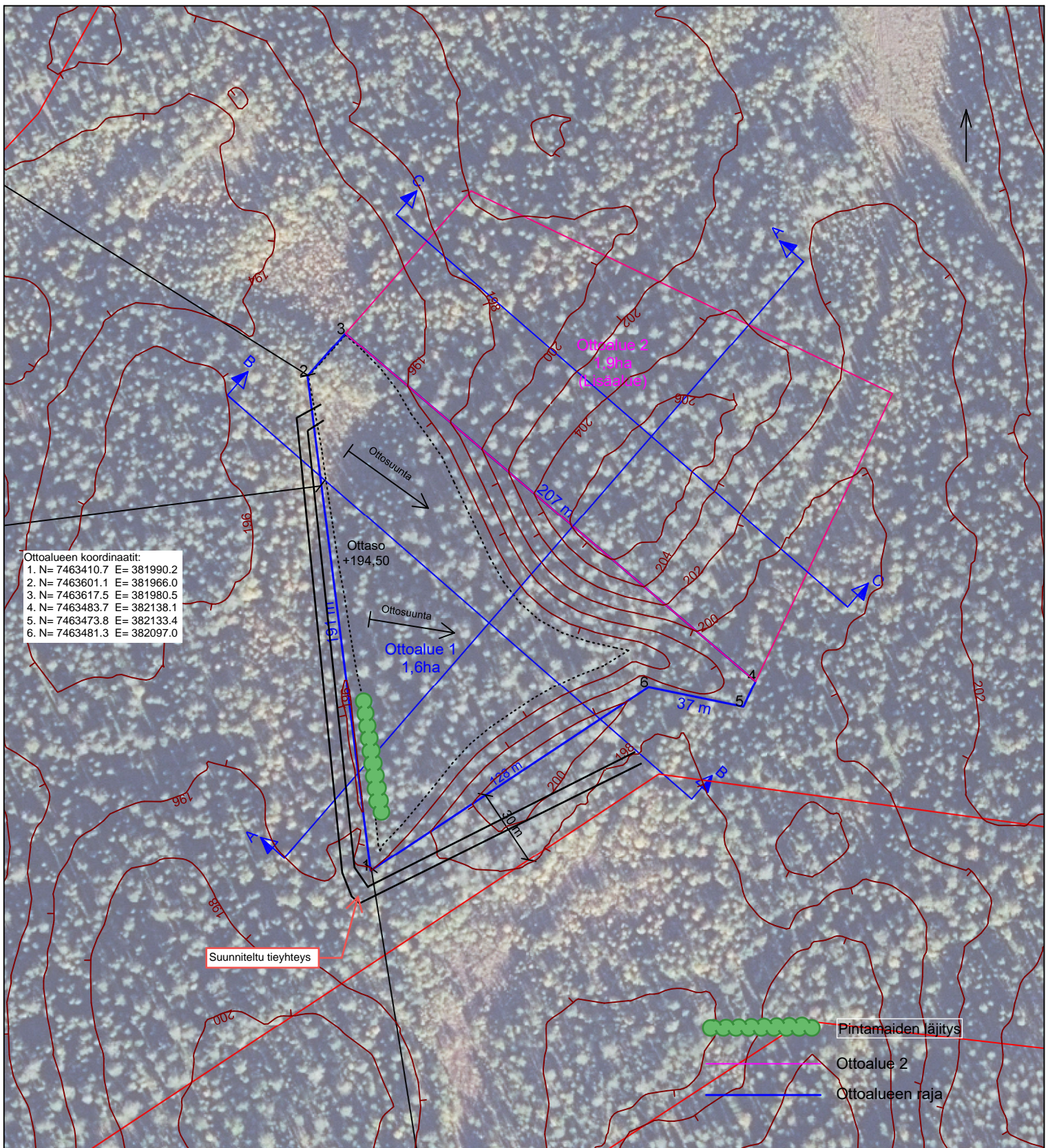


<p>Sami Tiensuu</p> <p>Kolari, Venejärven kylä Ala-Mäntyvaaran maa-ainesalue 273-404-13-6</p>	<p>Tuleva tilanne</p> <p>Maa-ainesten otto 50 000 m³ Alin ottotaso +194.50</p> <p>Kartan maastotiedot ovat Maanmittauslaitoksen Maastotietokannan 2/2024 aineistoa</p>
--	--

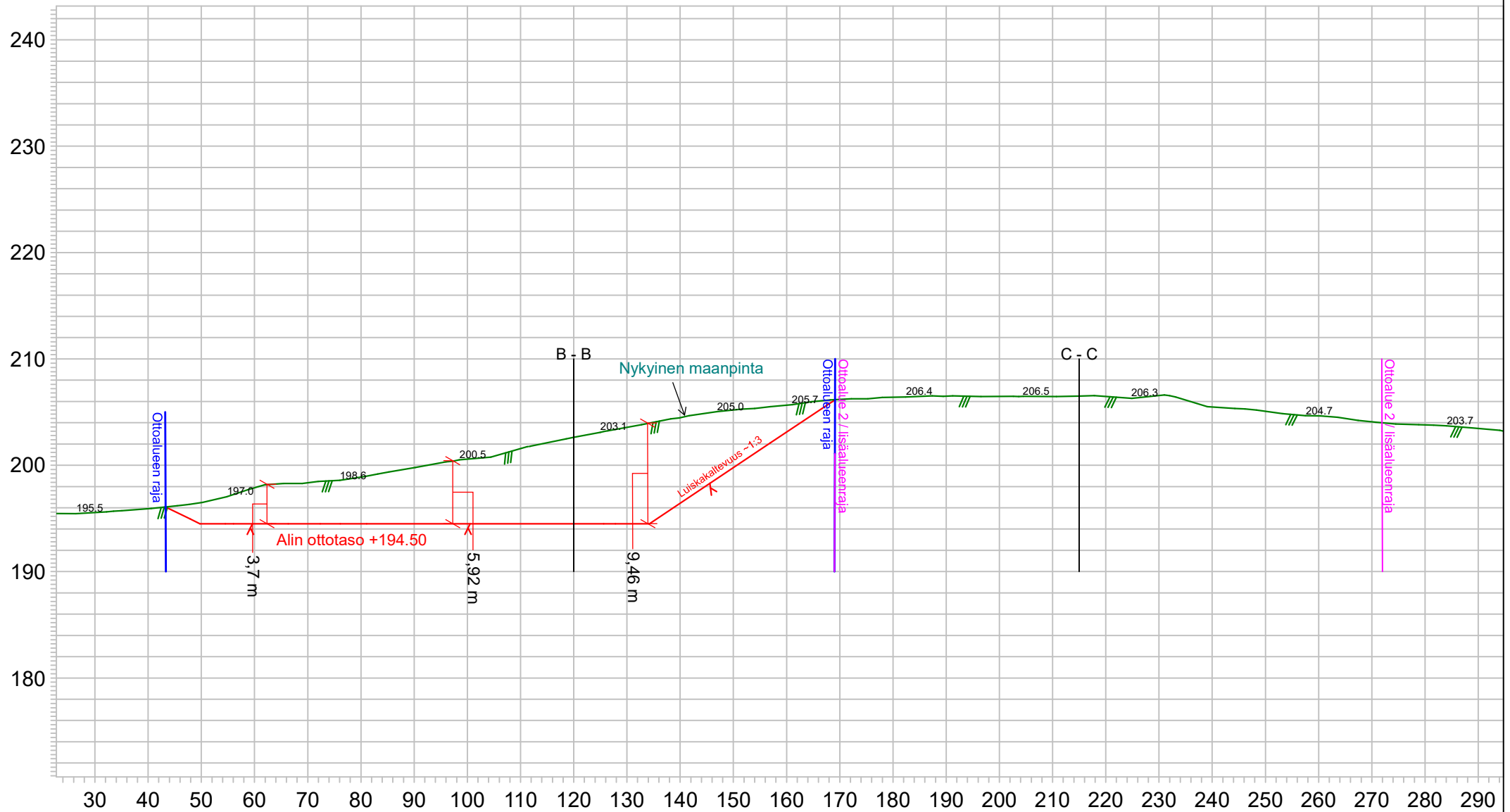
<p> Rovamitta Oy M Huuskonen</p>	<p>Koordinaatisto ERTS-TM35FIN N2000</p>	<p>Mittakaava 1:5000 Päiväys 20.2.2024</p> <p></p>
---	---	---




<p>Sami Tiensuu</p> <p>Kolari, Venejärven kylä Ala-Mäntyvaaran maa-ainesalue 273-404-13-6</p>	<p>Tuleva tilanne</p> <p>Maa-ainesten ottoa 50 000 m³ Alin ottotaso +194.50</p> <p>Kartan maastotiedot ovat Maanmittauslaitoksen Maastotietokannan 2/2024 aineistoa</p>
<p> Rovamitta</p> <p>Rovamitta Oy M Huuskonen</p>	<p>Koordinaatisto</p> <p>ERTS-TM35FIN N2000</p> <p>Mittakaava 1:2000 Päiväys 20.2.2024</p> <p></p>



<h2>Sami Tiensuu</h2> <p>Kolari, Venejärven kylä Ala-Mäntyvaaran maa-ainesalue 273-404-13-6</p>		<h2>Ottosuunnitelmapakartta</h2> <p>ilmakuva vuodelta 2023</p>	
		<p>Maa-ainesten otto 50 000 m³ Alin ottotaso +194.50</p>	
		<p>Kartan maastotiedot ovat Maanmittauslaitoksen Maastotietokannan 2/2024 aineistoa</p>	
<p> Rovamitta</p> <p>Rovamitta Oy M Huuskonen</p>		<p>Koordinaatisto ERTS-TM35FIN N2000</p>	<p>Mittakaava 1:2000 Päiväys 20.2.2024</p> <p>0 10 20 30 40 50 m</p>



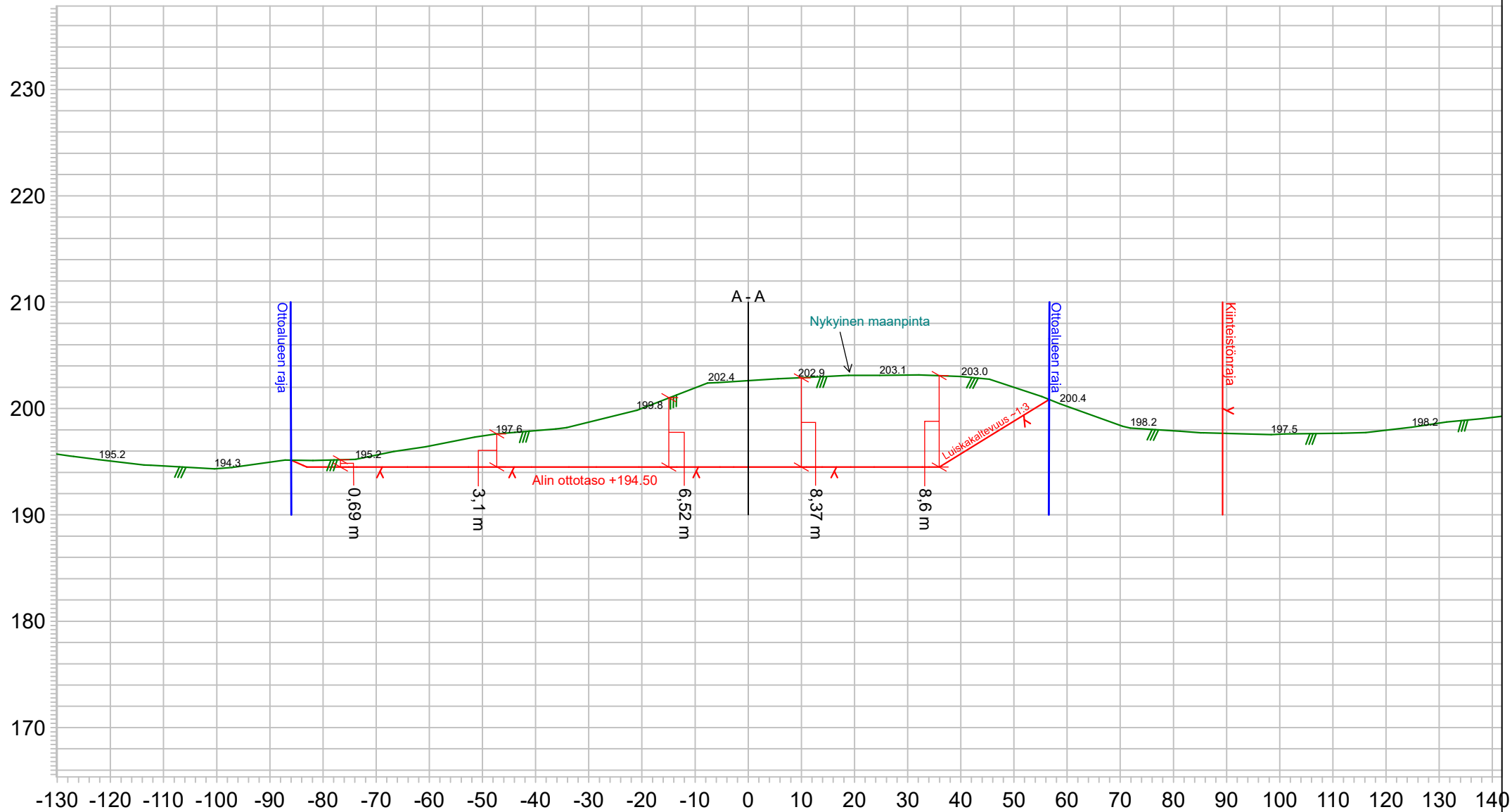
 **R o v a m i t t a**


M. Huuskonen

Sami Tiensuu

Kolari - Venejärven kylä
Ala-Mäntyvaaran maa-ainesalue

Pituusleikkaus **A - A**
Mittakaava **1:1000/1:500**
Päiväys **21.2.2024**



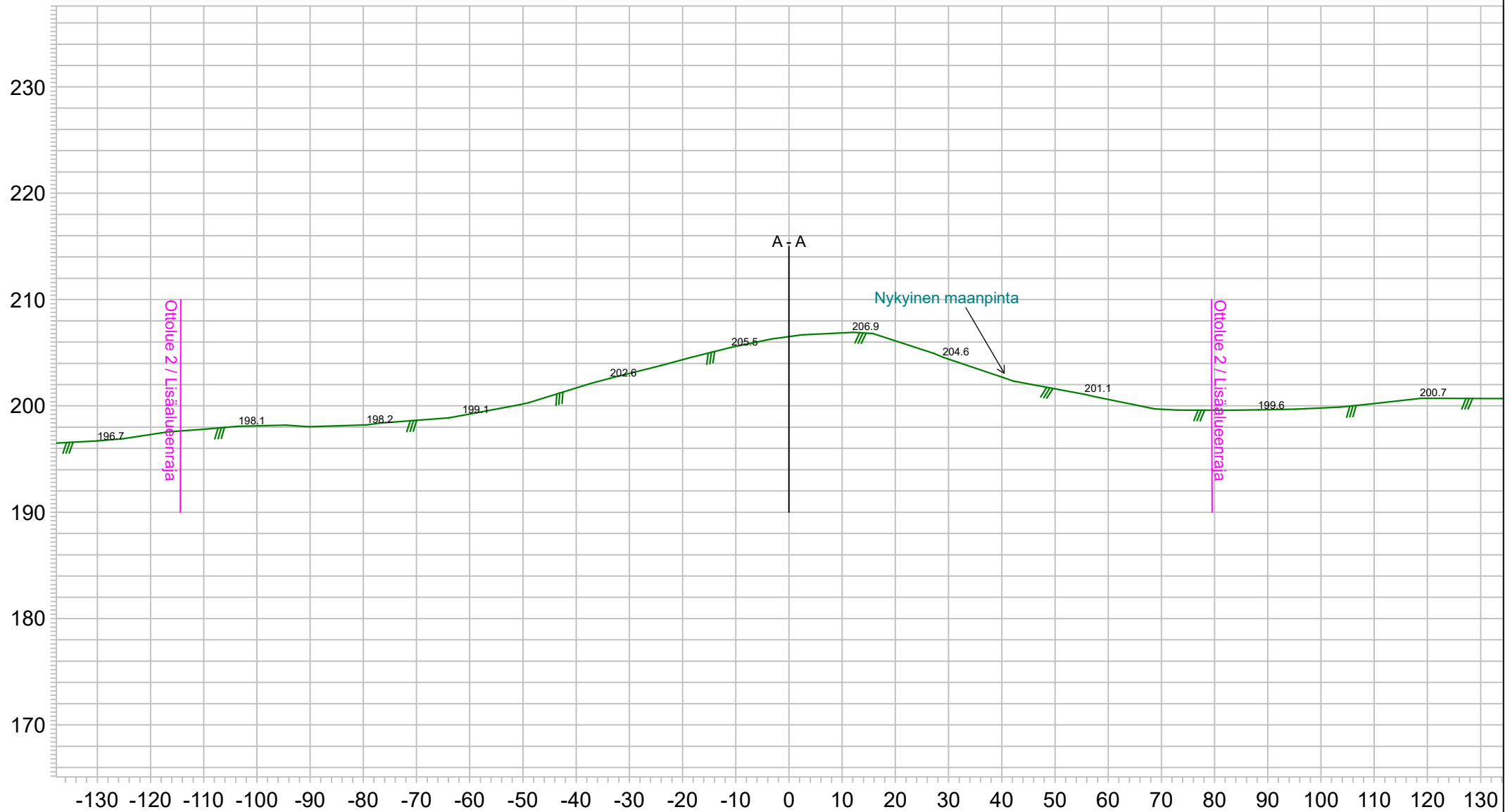
 **Rovamitta**


M. Huuskonen

Sami Tiensuu

Kolari - Venejärven kylä
Ala-Mäntyvaaran maa-ainesalue

Pituusleikkaus **B - B**
Mittakaava **1:1000/1:500**
Päiväys **21.2.2024**



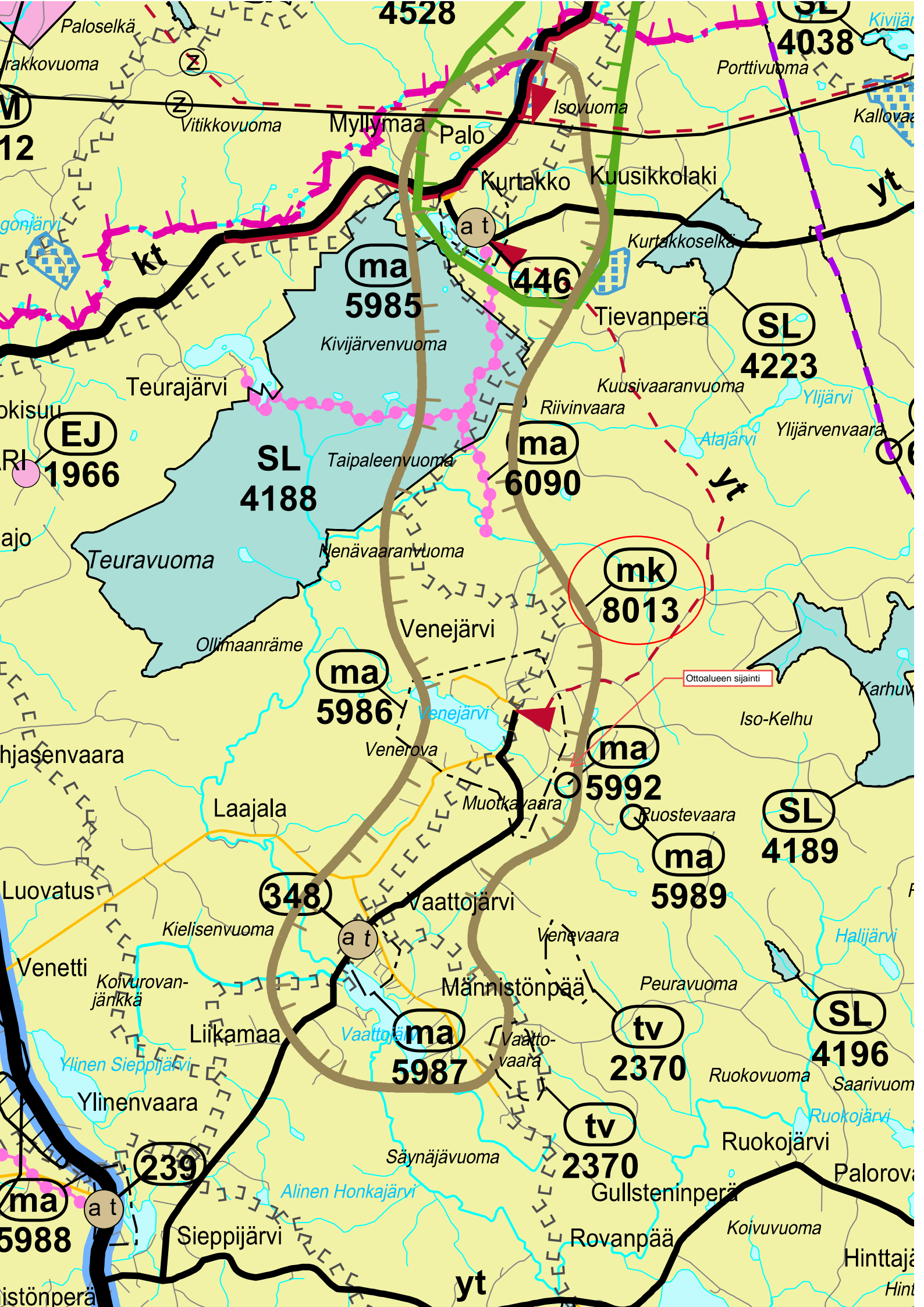
 Rovamitta

M. Huuskonen

Sami Tiensuu

Kolari - Venejärven kylä
Ala-Mäntyvaaran maa-ainesalue

Pituusleikkaus C - C
Mittakaava 1:1000/1:500
Päiväys 21.2.2024



mk
8013

Ottoalueen sijainti

ma
5985

SL
4188

EJ
1966

ma
6090

ma
5986

ma
5992

ma
5989

SL
4189

ma
5987

tv
2370

SL
4196

ma
5988

tv
2370

ma
5988

ma
5988

ma
5988

YMPÄRISTÖHALLINTO

PVM

KAIVANNAISJÄTTEEN JÄTEHUOLTOSUUNNITELMA
 MAA-AINESTEN OTTAMISTOIMINNALLE
 (MAL 5a §, 16b §, YSL 114 §).

Suunnitelma liittyy maa-ainesten ottamislupaan Ympäristölupaan

1. LUPATIEDOT

Ympäristöluvan tai maa-ainesten ottamisluvan hakijan nimi Sami Tiensuu		
Ottamisalueen nimi Alamäntyvaaran maa-ainesalue		
Kunta Kolari	Kylä Venejärven kylä	Tilan RN:o 273-404-13-6 Mäki-Vesala
Ottamisalueen pinta-ala 1,6 ha		
Luvan viimeinen voimassaolopäivä 10 vuotta luvan myöntämisestä		
Otettava maa-aines	Ottamismäärä (m ³ -ktr)	
Kalliokiviaines (murske, louhe)	49500	
Rakennus- ja muu luonnonkivi		
Sora ja hiekka		
Moreeni		
Multa tai savi		

2. KAIVANNAISJÄTE

Kaivannaisjätteen laji ⁽¹⁾	Arvio kaivannaisjätteen kokonaismäärästä (m ³ -ktr) ⁽²⁾	Kaivannaisjätteen hyödyntäminen ja käsittely ⁽³⁾		
Pilaantumaton		Valitse 1, 2 ja/tai 3	Tarvittaessa yksityiskohtaisempi kuvaus	
Ei pysyvä maa-aines	Pintamaa	350	1	Käytetään hyväksi maisemoinnissa
	Kannot ja hakkuutähteet	150	2	Myydään hakkeeksi
Pysyvä maa-aines	Kivipöly tai kivituhka			
	Vesiseulonta- ja selkeytysaltaiden hienoainekset			
	Savi ja siltti			
	Sivukivi			
	Seulontakivet ja lohkaaret			
	Muu, mitä?			
Pilaantunut maa-aines	Mitä?			
Kaivannaisjätteitä yhteensä		500		

A) Tiedot kaivannaisjätteen ympäristövaikutuksista⁴

Esitetty maa-ainesten ottamissuunnitelmassa.

Ei vaikutuksia, pienehkö määrä pintamaita, joka käytetään mahdollisuuksien mukaan oton edetessä luiskauksiin ja maisemointiin.

B) Ympäristön pilaantumisen sekä muiden vaikutusten ehkäisemiseksi toteutettavat toimet toiminnan aikana ja sen päätyttyä⁵

Esitetty maa-ainesten ottamissuunnitelmassa.

Melun estämiseksi murska sijoitetaan aina alimmalle tasolle ja mahdollisuuksien mukaan varastokasojen keskelle, jotta kasat pienentäisivät meluhaittaa. Siirrettävän murskan mukana on aina helposti saatavilla olevaa öljynimeytyspurua tms. Kaikki tankkaaminen tehdään suurta varovaisuutta noudattaen, ettei polttoaineita päädy maaperään. Polttoaineet alueelle tuodaan peräkärjellä tai kuorma-autolla aina tarvittaessa eikä niitä säilytetä alueella.

C) Selvitys seurannasta ja tarkkailusta toiminnan aikana ja sen päätyttyä⁶

Esitetty maa-ainesten ottamissuunnitelmassa.

Silmämääristä koneiden/vuotojen seuranta tehdään aina työvuoron alkaessa sekä sen kestäessä. Louhittu maa-ainemäärä ilmoitetaan vuosittain NOTTO-järjestelmään.

D) Tiedot toiminnan lopettamisesta⁷

Esitetty maa-ainesten ottamissuunnitelmassa.

3. KAIVANNAISJÄTEALUE

E) Selvitys kaivannaisjätteen jätealueesta⁶

Esitetty maa-ainesten ottamissuunnitelmassa.

Jätealueen sijainti ja pinta-ala (ha)

Pintamaiden läjitys tehdään ottoalueen rajan läheisyyteen paikkaan missä se ei haittaa toimintaa.

Jätealueen perustaminen ja hoito

--

Jätealueen ympäristö

--

Selvitys maaperän ja pohjaveden tilasta

--

Jätealueen ympäristövaikutukset ja niiden seuranta

--

Jätealueen käytöstä poistaminen ja jälkihoito

--

F) Liitekartta 1:2000-1:10 000, josta käy ilmi kaivannaisjätteen jätealueiden sijainti ja lähiympäristö

Esitetty maa-ainesten ottamissuunnitelmassa

4. LISÄTIETOJA

Yhdyshenkilön nimi ja yhteystiedot (osoite, puhelin ja sähköpostiosoite)

Sami Tiensuu
Gsm. 0400 185 340 Email: sami@saminporotila.fi